

# 令和5年度 事業報告書



桜の前で集合写真

社会福祉法人 加茂つくし会  
特別養護老人ホーム 高滝神明の里  
デイサービスセンター 高滝神明の里

# 加茂つくし会の理念

安全、安心 そして心豊かな生活

自由、自立 そして役割のある生活

共助、共生 そして地域と共にある生活

## 基本方針

◎安全、安心の生活を実現するために、施設・設備等の維持管理や点検整備等に努めると共に、行事や趣味活動などを通して心豊かな生活を提供します。

◎利用者の人権を尊重し、自由で自立した生活の実現を目指します。身体拘束は行いません。また職員の資質の向上を図り、より良いサービスをめざし、利用者一人ひとりがその人らしい役割のある生活を提供します。

◎地域から信頼される施設経営に努める共に、地域との交流を図り、共に助け合い励まし合って、地域の一員として生活が出来るように支援します。

◎利用者の権利を遵守します。

利用者の日常生活やケアプラン、ケアの内容などについて、正確でわかりやすい説明を致します。  
利用者のプライバシー(個人情報)は、保護します。

## 令和5年度 社会福祉法人 加茂つくし会 事業報告書

### 【目次】

1. 社会福祉法人 加茂つくし会	事業報告・・・(2)
2. 特別養護老人ホーム 高滝神明の里	事業報告・・・(9)
3. ショートステイサービス 高滝神明の里	事業報告・・・(16)
4. デイサービスセンター 高滝神明の里	事業報告・・・(17)

# 令和5年度事業報告

## 社会福祉法人 加茂つくし会

令和5年度も加茂つくし会の理念に基づき、福祉事業を運営してまいりました。新型コロナウイルス感染症については第5類に移行されましたが、千葉県内はもとより市原市内の学校や高齢者施設等でいまだに集団感染が確認されています。今年度も感染症対策として、健康管理、手洗い、マスクの着用、アルコール消毒等の感染対策を徹底してまいりました。しかし、2月に特養1階でクラスターが発生する事態となってしまいました。皆様のご協力と職員の尽力により収束いたしました。引き続き感染対策をさらに徹底し、利用者が安全で安心、そして心豊かに充実した生活を送ることが出来る様に努めてまいります。行事活動等の制限が徐々に解除され、ボランティアの受入れや、地域の市民祭りや敬老会等の各種のイベントにも積極的に参加し交流を深めてまいりました。また、原材料価格の上昇による各種物価高騰や、電気代やガス代・ガソリン代等エネルギー価格が上昇する中、業務の効率化やコスト削減にもつとめました。

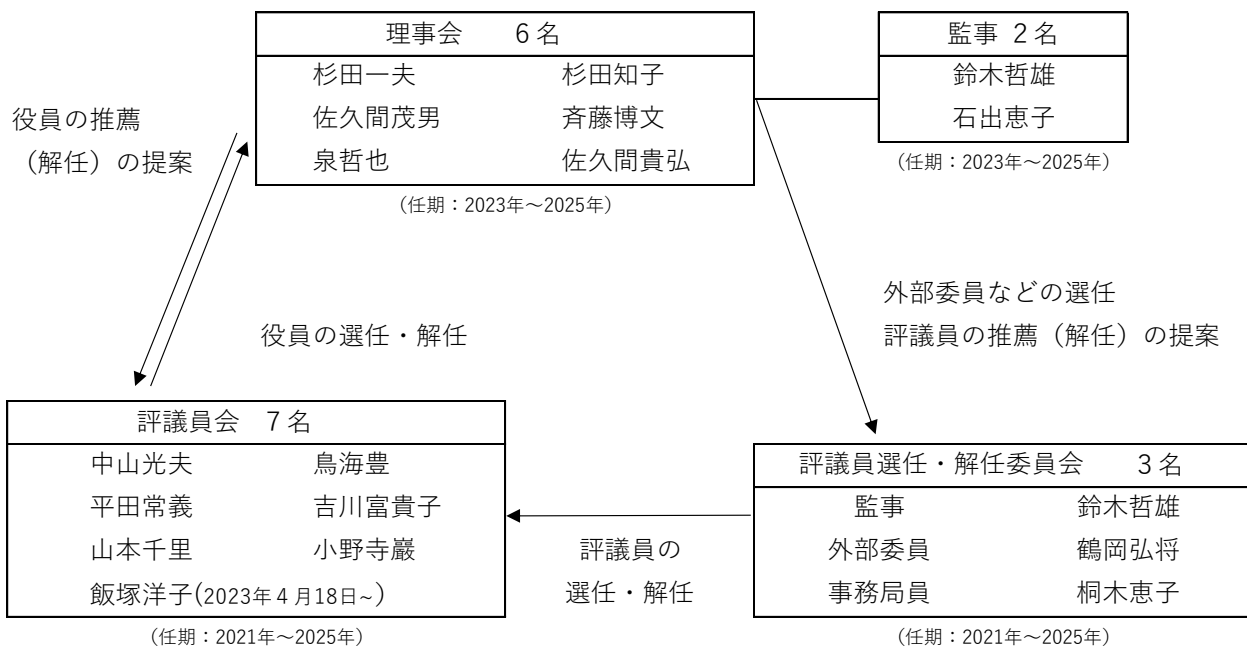
近年、全国各地で多発する地震や大型台風による甚大な災害が発生しています。巨大化する各種の災害に備え、入居者や利用者の安全を確保する為、防災体制の更なる強化と定期的な防災訓練を実施し、職員の防災意識を高めてまいりました。また、福祉避難所として地域の方と連携と協力を得ながら安心して避難ができるよう、今後も引き続きの活動してまいります。

以下、令和5年度の法人本部・特別養護老人ホーム・ショートステイサービス・デイサービスセンターのそれぞれの事業実績について取り纏めましたので報告いたします。

### 1. 法人の概要

(1) 設立認可日 平成 11 年 7 月 7 日 千葉県高指令 第 24 号の 5

(2) 加茂つくし会 組織図



## 2. 理事会及び評議員会の開催状況

理 事 会	内 容
第1回 令和5年5月30日 (理事6名・監事2名)	<ul style="list-style-type: none"> <li>・令和4年度事業報告</li> <li>・令和4年度計算書類及び財産目録の承認</li> <li>【令和4年度監事監査の結果】</li> <li>・評議員会の日時及び場所並びに議題・議案の決定</li> <li>・事業活動報告</li> </ul>
第2回 令和5年6月15日 (理事6名・監事2名)	<ul style="list-style-type: none"> <li>・理事長の選定</li> <li>・介護職員等ベースアップ等支援加算金支給規程の一部改定</li> </ul>
第3回(臨時) 令和5年9月27日 書面決議	<ul style="list-style-type: none"> <li>・2階テラス防水工事及び1、2階中庭改修工事の実施</li> </ul>
第4回 令和5年11月29日 (理事6名・監事2名)	<ul style="list-style-type: none"> <li>・令和5年度第一次資金収支補正予算(案)</li> <li>・嘱託職員・非常勤職員の就業規則の改定</li> <li>・事業活動報告</li> <li>・特養及びデイサービスの上半期の実績報告</li> <li>・2階テラス防水工事及び1、2階中庭改修工事に伴う入札結果等報告</li> </ul>
第5回 令和6年3月27日 (理事6名・監事2名)	<ul style="list-style-type: none"> <li>・令和5年度第二次資金収支補正予算(案)</li> <li>・令和6年度事業計画(案)</li> <li>・令和6年度資金収支予算(案)</li> <li>・給食委託料金の改定</li> <li>・第三者委員の選任</li> <li>・事業活動報告</li> <li>・社会福祉充実残額</li> </ul>

評 議 員 会	内 容
第1回 令和5年6月15日 (評議員7名)	<ul style="list-style-type: none"> <li>・令和4年度計算書類及び財産目録の承認</li> <li>・理事及び監事の選任</li> </ul>

## 3. 事業実施状況

月	日	内 容
4	3・4	千葉県議会議員選挙不在者投票
	14	職員会議
	14・17	市原高校「介護職員初任者研修」講師派遣
	18	評議員選任・解任委員会
5	20	内部経理監査
	19	職員会議
	24	監事監査

6	26	市原高校生徒施設見学
	1	市原市議会議員選挙不在者投票
	2	市原高校「先輩の職業体験を聞く会」職員派遣
7	9	職員会議
	26・28	市原高校「介護職員初任者研修」講師派遣
	5	内部経理監査
8	7	加茂地区相談事業打合せ
	26～31	市原高校「介護コース実習生受入れ」3名
	2	給食施設巡回指導2名
10	21～23	市原高校「介護コース実習生受入れ」1名
	4	内部経理監査
	29	RUN 伴市原
11	8	市原高校生施設見学1名
	21	新卒者採用試験
1	31	内部経理監査

※管理者会議及び給食会議は毎月開催。

#### (1) 地域交流

- ① 県立市原高校の教育活動支援要請として、「介護職員初任者研修」の講師に今年度も職員 2 名を派遣しました。
- ② 県立市原高校の「開かれた学校づくり委員会」の委員として年3回(6/26・11/30・1/25)教育活動推進に協力しました。
- ③ 加茂地区社会福祉協議会の理事として、加茂地区敬老会(9/17)や里山サロン等で、地域及び住民との交流に努めました。
- ④ 他施設の夏祭り及び加茂地区市民祭り(8/19)に参加しました。
- ⑤ 市原市立加茂学園のダンボール等の資源回収に協力しました。

#### (2) 防災訓練及び設備点検の実施

防災計画に基づき、火災及び地震の発生を想定した避難・誘導訓練を重点に実施しました。地元消防団加茂支団本部員の指導を受け評価をいただき、情報交換を行いました。BCPにそって、シミュレーション研修や LINE を活用した伝達訓練も実施しました。また、新人職員及び役割担当未経験職員を対象に、AED 操作法等の徹底指導を行いました。

消防設備点検を委託業者により年 3 回(4/17・6/1・12/5)実施し、それ以外に、職員による定期的な備品点検等も行いました。

月 日	実 施 内 容
6月13日 (第1回)	地震から火災想定(避難訓練、救急連絡訓練・AED 研修)  (避難誘導)  (AED 研修)
9月7日 (第2回)	地震から火災想定(避難訓練、痰吸引訓練・夜間の容体変化見分け訓練)  (避難誘導)  (痰吸引研修)
12月14日 (第3回)	夜間火災想定(避難誘導、防災備蓄の周知)  ( 夜間想定・外部応援員による評価 )
3月23日 (第4回)	夜間 LINE を活用した緊急伝達訓練

### (3)職員研修

今年度も、各種の外部(他団体開催)研修会にリモート会議を中心に参加しました。内部研修会については、事業計画を基に企画研修委員会を中心に実施しました。それぞれの、参加と開催状況は次のとおりである。

#### ①内部研修

開催月日	テ ー マ	講 師	参加数
4月14日～ 5月6日	介護サービス提供の仕組み・ 事業継続計画について	特養・デイ相談員・事務長	30名

5月19日～ 6月7日	食中毒等について・食中毒の予 防・まん延防止訓練	管理栄養士	31名
6月9日	虐待及び身体拘束について	研修委員	27名
7月12日	災害発生時の事業継続につい て・災害発生時の事業継続訓練	事務長	19名
8月12日 8月21日	新採用職員研修	研修委員	6名
8月18日～ 8月29日	介護現場での安全対策に ついて	研修委員	32名
9月7日～ 9月25日	虐待について	研修委員	32名
10月13日～ 10月23日	感染症予防・拡大防止について	看護師	33名
11月21日～ 11月30日	介護事故予防について	研修委員	29名
12月14日～ 12月28日	ノロウイルス・インフルエンザにつ いて	看護師	31名
3月14日～ 3月30日	虐待防止研修について	研修委員	22名

## ②外部研修

実施日	研修名	対象者
6月21日	給食施設管理者・従事者研修(オンライン研修)	管理栄養士
7月14日	コロナ予防研修(循環器病センター職員3名)	職員
8月3日	市原市高齢者福祉施設協議会	施設長
8月16日	BCP研修(三井住友海上社員)	職員
8月29日	安全運転管理者講習	安全運転管理者
9月7日	介護保険集団指導(デイ)	事務長・デイ相談員
9月11日	令和5年度介護保険指定事業者集団指導(特養) (オンライン)	生活相談員
9月17日	加茂地区敬老会	施設長
10月12日	給食施設栄養士研修	管理栄養士
12月7日	市原市高齢者福祉施設協議会	施設長
1月23日	給食施設管理者・従事者研修会(オンライン研修)	管理栄養士
1月25日	市原市主催「介護の魅力発信事業」市原高校へ	施設長・介護職員
1月31日	福祉避難所開設訓練	事務長
2月2日	虐待対応研修(リモート研修)	デイ相談員

2月9日	市原市高齢者福祉施設協議会	施設長
2月20日	施設長及び事務担当者研修	事務長
2月29日	夷隅長生市原市ブロック会議	施設長
3月7日	加茂地区相談事業連絡会	施設長
3月13日	施設長及び事務担当者研修	施設長・特養相談員

#### 4. 設備等の修理・工事の内容(10万円以上の工事等)

工事名	エアコン室外機圧縮機、基板等交換 特養・デイ(7月)
契約者	日立グローバルライフソリューションズ(株)
工事金額	825,000円(税込)
工事名	スプリンクラー配管修繕工事(8月)
契約者	(株)M・Kサービス
工事金額	149,600円(税込)
工事名	エアコン室内機基板、ファンモーター交換 デイ(9月)
契約者	日立グローバルライフソリューションズ(株)
工事金額	196,625円(税込)
工事名	合併浄化槽調整槽(12月)
契約者	(株)ナンソーテック
工事金額	546,480円(税込)
工事名	2階テラス防水工事及び1.2階中庭改修工事(11月・12月・1月)
契約者	(株)笹原工務店
工事金額	33,000,000円(税込)
工事名	スプリンクラーサクシオン管・フード弁等交換(1月)
契約者	(株)M・Kサービス
工事金額	353,100円(税込)
工事名	送迎車両(No・3-06)車検整備(2月)
契約者	ダイハツ千葉販売(株)
工事金額	144,062円(税込)



工 事 名	送迎車両(No75-98)車検整備(2月)
契 約 者	(株)日産サテオ千葉
工事金額	157,000 円(税込)
工 事 名	エアコン室外機及び親機側圧縮機交換 特養(2月)(3月)
契 約 者	日立グローバルライフソリューションズ(株)
工事金額	2月 646,939 円(税込) 3月 819,839 円(税込)
工 事 名	漏電修繕工事 特養 1階(2月)
契 約 者	(株)笹原工務店
工事金額	1,232,000 円(税込)

## 5. 器具及び備品購入等内訳

年・月	購 入 品	金 額
令和5年6月	スチームコンベクションオーブン(厨房機器)	1,760,000 円

## 6. 給付金及び補助金

管 掌(年月日)	給付名及び補助金名	交付額
千葉県 (令和5年8月31日)	千葉県コロナ感染施設療養給付金	4,110,000 円
千葉県 (令和5年8月31日)	物価高騰補助金(特養)	1,250,000 円
千葉県 (令和5年8月31日)	物価高騰補助金(デイサービス)	300,000 円
千葉県 (未収給付金)	物価高騰対策支援事業給付金 (特養)	850,000 円
千葉県 (未収給付金)	物価高騰対策支援事業給付金 (デイ)	210,000 円
千葉県 (未収補助金)	介護職員処遇改善支援補助金	555,368 円

# 令和5年度 事業報告

## 特別養護老人ホーム 高滝神明の里

### 1. 施設概要

(1)施設許可日	平成12年11月1日 千葉県保指指令第26号の022
(2)介護保険事業者番号	1272400548
(3)サービス種類	介護老人福祉施設

### 2. 職員体制

(名)

施設長	常勤	1	副施設長	常勤	1
介護支援専門員	常勤	1	事務長	常勤	1
生活相談員	常勤	1	事務員	常勤	3
管理栄養士	常勤	1	事務員	非常勤	1
看護師	常勤	2	介護職員	常勤	16
看護師	非常勤	1	介護職員	非常勤	3
機能訓練指導員	常勤	1	嘱託医	非常勤	1

### 3. 在籍入居者及び入退居数

令和5年3月31日現在(男性15名・女性30名)

	退去者数		入居者数		在籍者数(末日起算)		
	男性	女性	男性	女性	男性	女性	計
4月	2	0	1	1	14	31	45
5月	1	1	2	3	15	33	48
6月	0	1	0	3	15	35	50
7月	1	2	0	1	14	34	48
8月	1	0	2	1	15	35	50
9月	0	1	0	0	15	34	49
10月	0	0	0	1	15	35	50
11月	0	0	0	0	15	35	50
12月	0	1	0	0	15	34	49
1月	1	2	0	1	14	33	47
2月	0	1	2	1	16	33	49
3月	1	2	0	2	15	33	48
小計	7	11	7	14			
合計	18		21				

令和6年1月に医療機関への入院に伴う退居者が3名でたため在籍数が47名になった。2月も同様に入院に伴う退居者が1名いたが、3名入居され在籍者数が49名になった。3月は月末に退居者が3名でたが1名入居され48名となった。退居者がでてから入居するまでに長い時間を要することがあった。

#### 4. 入退居者の状況

(退居状況)

退居日	性別	年齢	介護度	利用日数	退所理由
4月	男	91	4	64	死亡
4月	男	89	3	649	死亡
5月	女	85	5	905	長期入院
5月	男	87	5	96	長期入院
6月	女	94	3	1,235	死亡
7月	女	85	5	950	長期入院
7月	女	102	5	2,527	長期入院
7月	男	91	3	1,245	長期入院
8月	男	88	5	1,920	長期入院
9月	女	89	4	72	長期入院
12月	女	103	5	1,159	長期入院
1月	女	88	3	897	死亡
1月	男	87	3	256	長期入院
1月	女	98	3	1,208	長期入院
2月	女	78	3	329	長期入院
3月	男	84	5	861	長期入院
3月	女	98	3	288	長期入院
3月	女	87	4	838	長期入院

(入居状況)

退居日	性別	年齢	介護度	待機場所
4月	女	78	4	老健
4月	男	88	3	居宅
5月	女	83	4	居宅
5月	男	77	3	居宅
5月	男	86	3	有料
5月	女	92	3	居宅
5月	女	87	4	軽費
6月	女	89	4	病院
6月	女	90	3	GH
6月	女	96	3	居宅
7月	女	89	4	軽費
8月	男	90	4	病院
8月	女	89	3	居宅
8月	男	85	3	居宅
10月	女	91	3	居宅
1月	女	88	3	軽費
2月	男	92	4	居宅
2月	男	70	4	病院
2月	女	82	4	老健
3月	女	89	4	病院
3月	女	86	4	病院

退居者の退所理由の多くは長期入院であった。食事摂取量が減少してきたため、施設にて点滴などを行ったが快方に向かわず療養型病院へ入院された。入居者の待機場所は、居宅が多く9名、次いで病院が5名であった。平均年齢は86.5歳である。

#### 5. 要介護度の状況

	要介護3	要介護4	要介護5	合計(名)	平均
男性(名)	5	8	2	15	3.8
女性(名)	12	15	3	30	3.7
合計(名)	17	23	5	45	3.73

#### 6. ADLの状況

区分	食事		排泄		入浴		移動	
	(名)	(%)	(名)	(%)	(名)	(%)	(名)	(%)
自立	19	42.2%	5	11.1%	1	2.2%	5	11.1%
見守り	12	26.7%	6	13.3%	3	6.7%	15	33.3%
一部介助	8	17.8%	23	51.1%	33	73.3%	15	33.3%
全介助	6	13.3%	11	24.5%	8	17.8%	10	22.3%

## 7. 入浴の状況

	一般浴	個浴	特浴	合計
男性(名)	3	7	4	14
女性(名)	5	18	8	31
合計(名)	8	25	12	45

入浴状況の種別で多いのは個浴であり、入居者の約半数が該当している。ADL としては一部介助の方が多く、入居者自身で洗髪や洗身を出来る範囲で行ってもらうように対応していた。入浴回数は、週2回としていたが、体調不良などで入浴ができなかったときは清拭と衣類交換を行い、清潔を保つようにした。

## 8. 年齢別状況

(名)

	62～64	65～69	70～74	75～79	80～84	85～89	90～	合計	平均年齢
男性	0	0	2	6	1	4	2	15	81.6
女性	0	0	1	1	4	9	15	30	88.3
合計	0	0	3	7	5	13	17	45	86.1

男女比率は男性が 33.3%であるが、女性が 66.7%を占めており、女性の利用率が高いことがわかる。年齢別では、90歳以上の年齢層が最も多く17名、次いで85～89歳が13名である。

## 9. 入所待機者

令和6年3月31日現在

### 介護度別人数

(名)

介護度別	男性	女性	合計
要介護1	0	0	0
要介護2	2	7	9
要介護3	5	1	6
要介護4	4	6	10
要介護5	0	1	1
合計	11	15	26

### 待機場所別人数

(名)

待機場所	男性	女性	合計
在宅	8	8	16
病院	1	2	3
老健	2	4	6
その他	0	1	1
合計	11	15	26

介護度別では、要介護4が最も多かった。待機場所別では在宅が多いことがわかる。介護度が高くても、自宅で過ごしながらか施設への入居を待っている状況である。老健での待機者も6名いるため在宅での生活が困難な方が、老健に入所して生活をしながら特養への入所を待っている様子も伺える。介護度別、待機場所別、いずれも女性の比率が多かった。

### 面会延べ人数

月	4月	5月	6月	7月	8月	9月
人数	15名	36名	10名	20名	8名	17名
月	10月	11月	12月	1月	2月	3月
人数	26名	30名	41名	30名	17名	21名

今年度は基本的にガラス越しにて家族面会を行ったが、状況により対面にて行うこともあった。飲食物の持ち込みは年間通して禁止とした。ガラス越しでの面会は、顔の表情や、様子、声などが上手く伝わらないことがあり意思疎通がとれないことがあったが、対面での面会は家族、入居者共に会話が弾み、笑顔もみられた。11月から1月は面会人数が多かった。

## 10. サービスの一日の流れ

時間	サービス内容	時間	サービス内容
4:00	排泄介助	12:45	排泄介助・トイレ介助
6:00	起床・洗面	14:00	入浴介助
8:00	朝食・口腔ケア	15:00	おやつ・お茶
9:00	排泄介助・トイレ誘導	16:00	排泄介助・トイレ介助
10:00	お茶	18:00	夕食・口腔ケア
10:30	ラジオ体操	18:45	排泄介助・トイレ介助
	レクリエーション	20:00	水分補給
	※リネン交換(月、火)	21:00	排泄介助・トイレ介助
11:00	トイレ誘導	21:00	就寝
12:00	昼食・口腔ケア	23:00	体位交換(2時間毎)

## 11. 年間行事

月	行事・行事食・ご当地食など	風景
4月	<ul style="list-style-type: none"> <li>春のお花見ピクニック (中庭ベランダにて昼食)</li> <li>ご当地食 熊本県 太平燕</li> </ul>	 <p>春のお花見ピクニック</p>
5月	<ul style="list-style-type: none"> <li>初夏のにおいを感じよう</li> <li>ご当地食 石川県 カニちらし寿司</li> </ul>	
6月	<ul style="list-style-type: none"> <li>雨を吹っ飛ばせ てるてる坊主ボウリング (リズム体操)</li> <li>ご当地食 東京都 江戸前天井</li> <li>歌ボランティア「まちコーラス」</li> </ul>	 
7月	<ul style="list-style-type: none"> <li>彦星と織姫のデートを見守ろう (ゲーム)</li> <li>職員ピアノ演奏</li> <li>ご当地食 岩手県 盛岡冷麺</li> </ul>	  <p>彦星と織姫のデートを見守ろう(ゲーム)</p>

<p>8月</p>	<ul style="list-style-type: none"> <li>・食べて踊って楽しい、夏祭り (盆踊り・かき氷)</li> <li>・ご当地食 滋賀県 よいしょめし</li> </ul>	
<p>9月</p>	<ul style="list-style-type: none"> <li>・敬老会 日頃の感謝を込めて (劇・踊り)</li> <li>・ご当地食 島根県 出雲そば</li> <li>・加茂地区敬老会参加</li> </ul>	 <p style="text-align: center;">敬老会(大きなキノコ、ソーラン節)</p>
<p>10月</p>	<ul style="list-style-type: none"> <li>・身体を動かそう！ミニ運動会 (運動会)</li> <li>・ご当地食 福島県 喜多方ラーメン</li> <li>・ハロウィンパーティー</li> </ul>	 <p style="text-align: center;">運動会</p>
<p>11月</p>	<ul style="list-style-type: none"> <li>・出前の日 (お寿司・丼物)</li> <li>・オータムコンサート</li> <li>・ご当地食 福井県 カニちらし寿司・カニ汁</li> </ul>	 <p style="text-align: center;">クリスマス♪</p>
<p>12月</p>	<ul style="list-style-type: none"> <li>・みんなでハッピークリスマス (クリスマス会)</li> <li>・クリスマスランチ</li> </ul>	 <p style="text-align: center;">クリスマス♪</p>
<p>1月</p>	<ul style="list-style-type: none"> <li>・新年会 新年を皆で祝い笑顔で 迎える会(踊り・福笑い等)</li> <li>・ご当地食 和歌山県 かきまぶり</li> </ul>	
<p>2月</p>	<ul style="list-style-type: none"> <li>・鬼退治に行こう！</li> <li>・ご当地食 徳島県 金時入かきまぜ</li> </ul>	
<p>3月</p>	<ul style="list-style-type: none"> <li>・春を見つけに行こう (おにぎり作り)</li> <li>・ご当地食 山口県 岩国寿司</li> </ul>	 <p style="text-align: center;">新年会</p>

## 12. 給食の管理状況

### (1) 栄養管理委員会の実施（毎月、体重測定後1週間以内に実施）

低栄養状態の予防・改善・QOLの向上に向けて、栄養ケアに関わる全職種と連携をとりながら実施している。 ※令和5年度 12回実施

### (2) 食事アンケートの実施（令和5年11月実施）

特養・デイ利用者を対象に嗜好調査と食事の満足度などを聞き取り法にて実施した。職員には利用者の食事内容の要望、職員食についてのアンケートを行った。

（特養利用者 31名・デイ 24名・職員 26名）

特養では週2回水分補給時にジュースなどが提供され、入居者に喜ばれている。

サイクルメニューの間隔が短く、同メニューがすぐに提供されるとの指摘があった。

イベントメニューや出前食などを取り入れながら、食事に変化をつけていきたい。

### (3) 栄養所要量

・給与栄養目標量（令和6年4月更新）

平均	熱量	蛋白質	脂質	Ca	鉄	レチノール	VB1	VB2	VC
	Kcal	g	g	mg	mg	当μg	mg	mg	mg
	1500	65.0	42.0	650	6.5	750	1.1	1.2	100

日本人の食事摂取基準 2020年度版を基に設定している。

・実施給与栄養量（令和6年3月 1人1日当たりの平均値）

平均	熱量	蛋白質	脂質	Ca	鉄	レチノール	VB1	VB2	VC
	Kcal	g	g	mg	mg	当μg	mg	mg	mg
	1518	58.7	47.5	686	10.3	621	1.7	0.9	95

時季の食材を使用し、伝統的歳時に合わせた食事の提供に努めた。

・調理形態別の食事状況（令和6年3月31日現在）

主食	御飯 17名	軟飯 7名	全粥 18名	ミキサー 3名
副食	常菜 24名	刻み 13名	極刻み 5名	ミキサー 3名

個々に合った食事が迅速に提供できるように、多職種と連携を図った。

## 13. 看護の状況

### (1) 入居者健康診断

実施日 令和5年12月8日

実施機関 市原健康クリニック

受信者数

対象者	受信者	未受診者	
		入院	受信済
50名	46名	1名	3名

検査項目 7項目 胸部X線・採血・尿検査・内科検査・血圧・MRSA・体重  
受診項目別結果

	受診者	異常無し (A・B)	経過観察 (C)	要再検査 (D)	要精密検査 (E)	要治療 (F)
血圧	46	23	7	5	8	0
脂質	43	33	0	10	0	0
肝機能	43	19	1	22	1	0
糖尿	43	28	0	4	11	0
貧血	43	28	11	0	0	4
腎機能	43	31	7	5	0	0
X線	46	29	13	0	4	0

(2) 新型コロナウイルス感染症ワクチン接種  
入居者

接種回収	6回目	7回目
接種日	8月26日	12月9日
接種人数	42名	47名

(3) インフルエンザ予防接種  
入居者

接種日	10月28日
接種人数	49名

(4) 新型コロナウイルス感染症によるクラスター発生状況

発生日	罹患人数	収束日
令和6年2月16日	入居者15名・職員4名	令和6年3月15日

(5) 回診

嘱託医 小椋健司医師(市原健康クリニック) 回診日 : 1回/週(火曜日)  
訪問歯科 中郷歯科医院 回診 : 4回/月

(6) 職員健康診断

実施機関 市原健康クリニック

実施日 令和5年12月8日

受信者数

対象者	受診者数		
	一般	成人病対象	合計
全職員	9名	23名	32名

※成人病対象者は、35歳及び40歳以上が対象

検査項目 ・胸部X線・内科検診・尿検・血圧・身長・体重・視力・聴力・問診  
・採血(貧血・肝機能・脂質・糖質・心電図・復位測定(35歳及び40歳以上))



# 令和5年度 事業報告

## ショートステイサービス 高滝神明の里

### 1. 施設の概要

- (1) 施設許可日 平成15年4月1日 千葉県保指指令第63号の64
- (2) 介護保険事業者番号 1272400803
- (3) サービス種類 短期入所生活介護
- (4) 定員 7名(空床型)

### 2. 利用実績及び充足率

	4月	5月	6月	7月	8月	9月	10月	11月	12月	1月	2月	3月	合計
空床型	201	170	69	73	144	45	29	40	74	134	144	129	1,252
延利用者数	77	61	45	62	74	60	36	35	35	52	36	60	633
男性	3	2	0	3	3	1	1	0	0	0	0	0	13
女性	4	3	4	4	4	3	4	6	6	6	3	6	53
充足率	38	36	65	85	51	133	124	88	47	39	25	47	51

令和5年度の年間の充足率の平均値は51%であった。9月と10月は利用希望の方が多く100%を越えている。2月は特養にて新型コロナウイルス感染症のクラスター発生により充足率が最も低く25%だった。男女別の割合は女性の利用が多く53名、男性は13名であり11月以降の利用が全くない。空床型のため、ベッドの空きが出てもすぐにベッドを埋めることが出来ないことが多くあった。

### 3. 要介護度の状況

(名)

	男性	女性	合計
要支援1	0	0	0
要支援2	0	0	0
要介護1	0	1	1
要介護2	0	4	4
要介護3	6	7	13
要介護4	1	2	3
要介護5	0	0	0
合計	7	14	21
平均介護度	3.14	2.71	2.86
平均年齢	88.8	91.5	90.1

### 4. ADLの状況

(名)

	食事	排泄	入浴	移動
自立	14	10	0	5
見守り	4	3	5	10
一部介助	2	7	15	4
全介助	1	1	1	2
合計	21	21	21	21

要介護度で多かったのは介護3の13名であった。平均年齢は男性が88.8歳、女性が91.5歳であり平均年齢は90.1歳となっている。高齢でも自宅で生活をしながらサービスを利用している事がわかる。

### 5. 利用者の居住地

(名)

	加茂地区	南総地区	その他	合計
男性	3	4	0	7
女性	11	1	2	14
合計	14	5	2	21

加茂地区からの利用者が半数以上であった。地元にある施設であること、デイサービスを利用しているので慣れている施設で生活したいとの希望も多くあった。

# 令和5年度 事業報告

## デイサービスセンター 高滝神明の里

### 1. 施設概要

(1) 施設許可日	平成12年12月1日千葉県保指指令第26号の022
(2) 介護保険事業者番号	1272400563
(3) サービス種類	介護予防通所介護
(4) 定員	25名

### 2. 職員配置の状況

(名)

施設長(兼)	生活相談員(常)	看護職員(常)	介護職員(常)	介護職員(非)	運転手兼介護助手(非)	合計
1	1	1	3	1	2	9

### 3. 利用実績

令和5年度	4月	5月	6月	7月	8月	9月	10月	11月	12月	1月	2月	3月	合計		差異
													令和5年	令和4年	
利用者延べ人数(人)	353	407	400	394	389	302	383	360	352	323	325	328	4,316	4,632	-316
営業日数(日)	21	22	22	21	23	22	21	22	21	20	20	23	258	257	+1
平均人数(人)	16.8	18.5	18.2	18.8	16.9	13.7	18.2	16.4	16.8	16.2	16.3	14.3	16.7	18.0	-1.3
稼働率(%)	67.2	74.0	72.7	75.0	67.7	54.9	73.0	65.5	67.0	64.6	65.0	57.0	66.9	72	-5.1
令和4年度稼働率(%)	87.4	88.9	84.0	87.0	73.9	82.5	77.1	73.6	54.9	19.0	64.6	68.2			

昨年に比べ延べ人数は316名の減、稼働率も5.1%の減であった。平均人数も前年度には届かなかった。要因として新規利用者、利用曜日増の利用者も見られたが、週5回利用されていた利用者の人数減、また当施設、他施設のショートステイを利用し、そのまま入所になってしまったケースや体調崩され入院し利用を中止する方もいたため利用人数が減ってしまった。

### 4. 要介護度認定状況

#### (1) 通所介護事業

(名)

	男性	女性	合計
要介護1	0	9	9
要介護2	4	4	8
要介護3	3	8	11
要介護4	1	5	6
要介護5	0	1	1
合計	8	27	35
平均介護度	2.6	2.4	2.5
(令和4年度)	2.8	1.9	2.1

#### (2) 介護予防通所日常生活支援総合事業

(名)

	男性	女性	合計
要支援1	0	5	5
要支援2	0	3	3
合計	0	8	8

介護度別では昨年まで比較的軽度な介護度1、2の利用者で半数以上を占めていたが、今年度は介護度3以上の利用者で半数以上を占める結果となった。二人対応や認知症上の方も増え1対1で対応しているのが現状である

## 5. 年齢別状況

(名)

年齢	60～69	70～74	75～79	80～84	85～89	90～94	95～99	合計	平均年齢(歳)
男性	0	0	2	1	3	2	0	8	85.5
女性	0	1	2	2	15	14	1	35	88.5
合計	0	1	4	3	18	16	1	43	87.9

性別を見ると男性が 19%、女性が 81%を占めている。年齢層では後期高齢者である 75 歳以上の利用者が殆どで、平均年齢では男性が 85.5 歳、女性が 88.5 歳で平均年齢は 87.9 歳であった。男性・女性共に平均年齢は昨年度と同等であった。

## 6. ADL(日常生活動作)の状況

### (1) 通所介護事業

	歩行 (名/%)		食事 (名/%)		入浴 (名/%)		排泄 (名/%)	
	名	%	名	%	名	%	名	%
自立	12	34.3	36	97.3	0	0	28	80.0
一部介助	18	51.4	1	2.7	28	80.0	3	8.6
全介助	5	14.3	0	0	7	20.0	4	11.4

### (2) 介護予防日常生活支援総合事業

	歩行 (名/%)		食事 (名/%)		入浴 (名/%)		排泄 (名/%)	
	名	%	名	%	名	%	名	%
自立	4	50.0	8	100	0	0	8	100
一部介助	4	50.0	0	0	8	100	0	0
全介助	0	0	0	0	0	0	0	0

要介護の ADL では食事、排泄は自立が多いが入浴では利用者の殆どが一部介助を必要としている。要支援(総合事業)の ADL では、歩行と入浴に一部介助が必要であるが、食事と排泄は自立となっている。入浴は通所及び予防ともに未利用者がいる。

## 7. 利用者地区別数

	里見	白鳥	高滝	富山	南総	計	合計
男性	3	1	2	1	1	8	43
女性	12	6	6	5	6	35	

昨年同様、里見地区から利用されている方が圧倒的に多く、後はほとんど同じ人数であった。

## 8. 新型コロナウイルス感染発症状況

発症月	罹患人数
令和6年2月	利用者1名・職員1名

## 9. 入浴及び食事の利用数

	4月	5月	6月	7月	8月	9月	10月	11月	12月	1月	2月	3月	合計
利用者延べ人数	353	407	400	394	389	302	383	360	352	323	325	328	4,316
入浴利用者(人)	328	353	368	354	362	270	350	326	317	292	285	272	3,877
入浴率(%)	92.9	86.7	92.0	89.8	93.1	89.4	91.4	90.6	90.1	90.4	87.7	82.9	89.8
食事提供数(食)	353	355	400	391	388	297	383	360	334	323	322	328	4,234

食事では、個々の食事形態に合わせて提供しているので全般的には満足している様である。なお、食事提供数が利用者数と異なるが、これは行事等で出前を取ったり、都合により午前中で帰宅する方がいるためである。また、入浴率は年間平均 89.8%で昨年度より自宅で入浴される方が増えてきている。

## 10. 行事・レクリエーション

今年はコロナが5類に移行され外出行事ができるようになった為、いちご狩り、紫陽花見物、市原市歴史博物館、菊花展見物に行き良い気分転換となったようであった。

また、レクリエーションも毎月新しいものを取り入れたり、一人一人の製作なども多く取り入れて行った。

他にも四季折々の食材を使ってミニクッキングを行いました。

### 主な行事・レクリエーション

4月	いちご狩り		
	ミニクッキング(パンプティング)		
5月	スペシャルランチ		
	ミニクッキング(生八つ橋)		
6月	紫陽花見物(袖ヶ浦公園)		
	ミニクッキング(豆腐ティラミス)		
7月	市原市歴史博物館見学		
	ミニクッキング(ミルクわらび餅)		
8月	夏まつり		
	ミニクッキング(フルーチェ)		
9月	敬老会		
	ミニクッキング(さつまのバター焼き)		
10月	運動会		
	ミニクッキング(お菓子なかぼちやコロッケ)		
11月	菊花展見物		
	ミニクッキング(里芋のおやき)		
12月	クリスマスお楽しみ会		
	ミニクッキング(クリスマスパフェ)		
1月	新年会		
	ミニクッキング(大根餅)		
2月	鬼を退治して春を呼ぼう		
	ミニクッキング(ロールケーキ)		
3月	お花見ドライブ		
	ミニクッキング(雛あられボーロ)		